

Sem zaznamenávejte projeté kontroly. Používejte správná čísla řádků (číslo řádku = číslo kontroly, nikoli pořadí navštívení). Pokud kontrolu navštívíte, запиšte kontrolní kód a čas návštěvy. Místo kontroly vyplňujte pouze v případě, že na kontrolu nejedete, ale víte, kde je - dostanete za to desetinu její bodové hodnoty.

Pokud jste si zcela jisti, že jste na správném místě a kontrolní nálepka tam prostě není (tj. nikoli, že se vám nechce ji hledat, vystupovat z tramvaje nebo chodit na přesné místo!), nahraďte ji čestným prohlášením a ideálně fotkou. Do políčka kódu pak запиšte nejmenší trojčíferné prvočíslo.

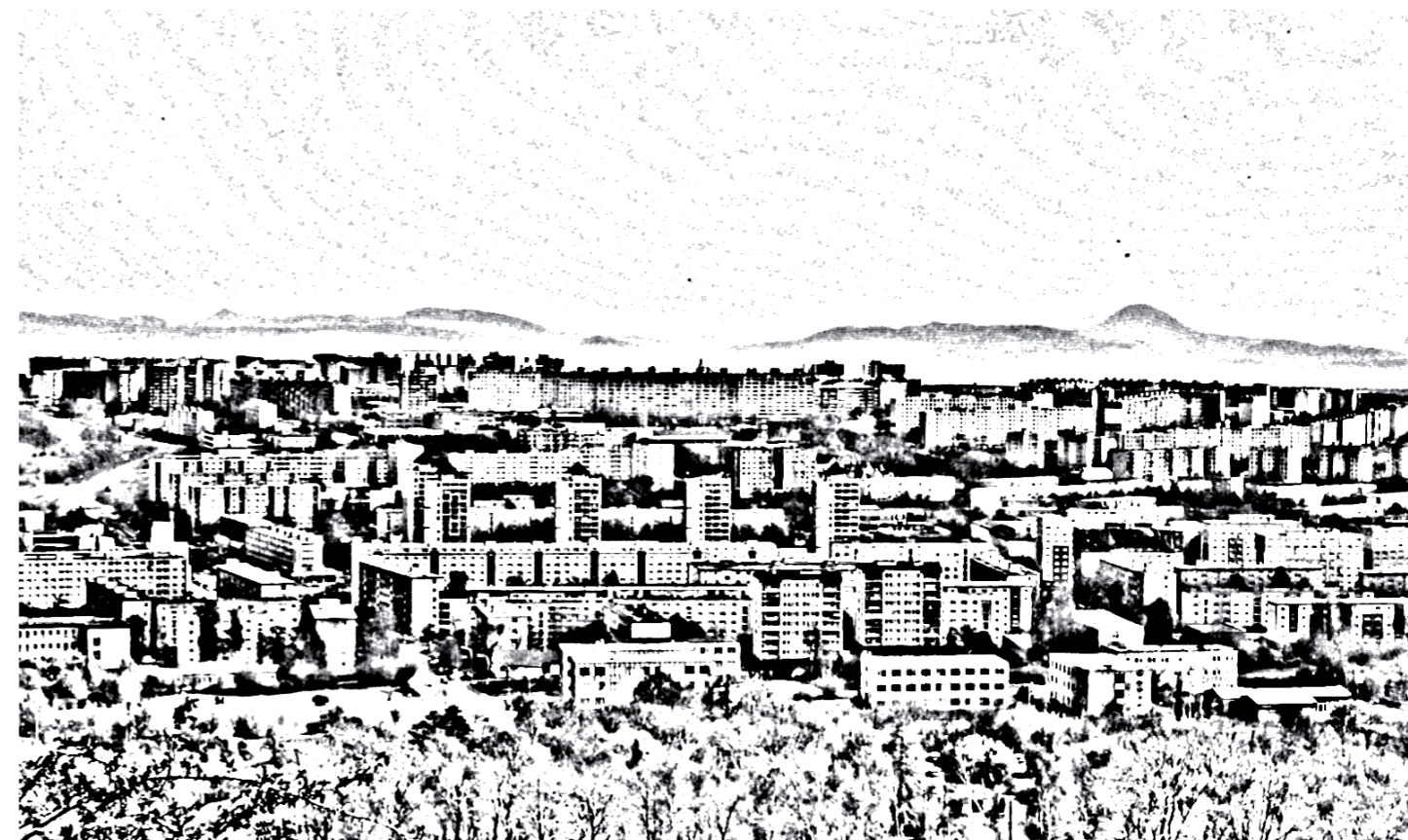
Vzhledem k počasí je možné, že se některé kontroly odlepily -- nestravte proto příliš mnoho času jejich hledáním.

	(místo)	kód	čas	17		
01				18		
02				19		
03				20		
04				21		
05				22		
06				23		
07				24		
08				25		
09				26		
10				27		
11				28		
12				29		
13				30		
14				31		
15				32		
16				33		

časopis



MOST



cena 10 Kč

leden 2013

Bus 297 jede nad železnicí - jako jediný!

01

Za kontrolu na zábradlí nadjezdou bus 297 (jako jediná linka) nad železniční tratí dostanete jeden bod.

Cyklostezka za megamilióny a most končí na staveništi!

04

Jeden bod na vás čeká na sloupu uprostřed lávky, která je součástí proslule drahé pražské cyklostezky a končí na staveništi.

Po er čtyřce za koloušky

11



Tři body na zábradlí východní vyhlídkové věže.

Před mosty, Za mosty nikdo nesmí stát.

15

Dva body dole na severním pilíři viaduktu.

Královská odměna na Královce!

24

Jeden bod na zábradlí lávky přes tramvajové obratiště.

Pravidla hry "Souboj s MHD" 2013: Základním pravidlem soutěže je fair play - pravidla nejsou sestavována úzkostlivě jako neprůstředná, aby nebyl znehodnocen zážitek ze hry; počítáme s maximální poctivostí všech soutěžících. K přesunům mezi kontrolami lze použít libovolné prostředky hromadné dopravy (zejm. tramvaje, autobusy, metro, lanovky, přívozy) anebo vlastní nohy. Je zakázáno používat libovolné individuální (nebo neveřejné) dopravní prostředky, jako taxíky, auta, kola, koloběžky, brusle, koně a podobně. Jako informační zdroje lze použít knihovny, kolemdoucí, informační centra apod. Nejsou povoleny elektronické zdroje, Internet apod., včetně elektronických informačních kiosků. Je povoleno využít veřejně dostupné telefonické informace (Pražská informační služba), naopak je zakázáno používat přítel na telefonu. V oblasti veřejných služeb je zakázáno používat službu vyhledání spojení, jak na infolinkách, tak i v infocentrech nebo samoobslužných kioscích. Z osobních pomůcek je dovoleno cokoli na papíře, nejsou povoleny žádné druhy elektronických pomůcek (GPS, počítače všeho druhu, tablety, netelefonní funkce telefonů apod.). Pokud máte pocit, že je použití dané věci sporné, tak je s největší pravděpodobností zakázána. Posádka se pohybuje vždy pohromadě, není možné se rozdělovat. **Kontroly** Každá kontrola je označena nálepkou s logem hry a kontrolním kódem. Ten, pro ověření že jste na kontrole skutečně byli, opište do záznamového archu do řádku s číslem odpovídajícím číslu kontroly - nepište, prosím, kontroly v pořadí navštívení. Zapište také čas návštěvy kontroly. Ve výjimečném případě, že nálepka na kontrole prostě nebude, doložte svou přítomnost jiným vhodným způsobem, ideálně fotografií. Ujistěte se však, že jste podle upřesnění ze zadání na správném místě. Pokud kontrolu nenavštívíte, ale chcete získat bonus za správné určení polohy (viz níže), zapište polohu (ulice, křižovatka...) do odpovídajícího políčka v záznamovém archu. Pokud máte kontrolní kód, polohu není třeba zapisovat. **Bodování** Každá kontrola je za počet bodů uvedený v zadání. Body posádka získává za úspěšné navštívení kontroly a nalezení kontrolního kódu. Za správné určení polohy kontroly (bez jejího navštívení) posádka získává jednu desetinu bodové hodnoty. Při překročení časového limitu se strhává půl bodu za každou započatou minutu po limitu. Za předčasný příchod žádný bonus není, nicméně v případě bodové shody mezi dvěma posádkami vyhrává posádka, která do cíle dorazila dříve. Kritéria pro umístění jsou tedy následující, v tomto pořadí: 1) počet bodů, 2) čas. **Cíl** Cíl hry je v 16.30 v restauraci U Topolů (zastávka Zelená). Postih za nesplnění časového limitu viz výše. Vyhlášení výsledků proběhne bezprostředně po vyhodnocení. **Kontakt** V případě, že se posádka rozhodne odstoupit nebo pokud se vyskytne živelná katastrofa, která by měla odbor městského investora zajímat, použijte telefonní čísla 776 059 005 (Moskyt) nebo 737 370 617 (Pupoun).

Most elektrické dráhy to má za pár

05

Jeden bod -- na druhém nejsevernějším pilíři mostu elektrické dráhy.

Další lávka přes dráhu!

07

Dva body na zábradlí lávky nad železniční tratí u železniční stanice v těsné blízkosti tram smyčky a konečné dvou nočních autobusových linek.

Konečně! Naši sportovci již nemusí riskovat při přecházení, mají novou lávku.

12

Na zábradlí uprostřed lávky přes silnici cca 150 metrů od nátku do Košíkovských nádrží - za dva body.

Co to sakra znamená "mezi"?

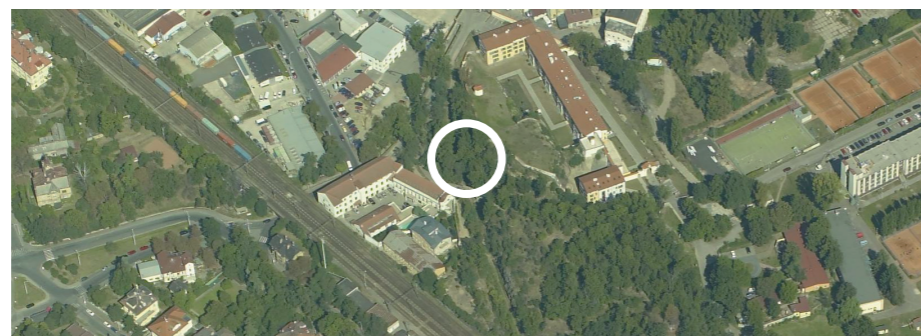
33

Jeden bod na zábradlí pěší lávky nad železniční zastávkou mezi linkami S41 a S80.

Přes co to ta lávka vede?

27

Jeden bod na označeném místě (zábradlí).



Bomba! Nad zastávkou Břevnovská je nová lávka.

06

Jeden bod - na lampě na pěší lávce nad zastávkou.

Most Intelligence - jen pro inteligenty?

09

Dva body na lampě 430488 na Mostu Intelligence.

Vlakem ze Žvahova na Smíchov

10

Tři body dole na lampě pod prvním (velkým) železničním mostem na trati ze Žvahova na Smíchov.

Číro nemá jenom Karel

28

Jeden bod na zábradlí pěší lávky vedoucí přes trasu autobusů 136+175.

Funeráci z Vršovic plivou na mašiny

14

Zábradlí na jižní straně mostu přes železnici u vršovického hřbitova, za jeden bod.

Podle vody se jezdí od 1. října 1980

17

Jeden bod na směrovce cyklostezky u lávky přes silnici u západního portálu tunelu.

P3 jezdí celý rok

19

Dva body na zábradlí lávky u pravobřežní stanice přívozu.

Dostaveníčko v ÚČOV

26

Jeden bod na zábradlí veřejně přístupné lávky.

Abtova výhybka

32



Jeden bod na označeném místě.

Most Sue Ryder

31

Za dva body na zábradlí mostu.

Cyklisti nad autobusem

29

Jeden bod na zábradlí lávky cyklostezky vedoucí přes trasu busů 133+175+207+509.

Infekce italského kých

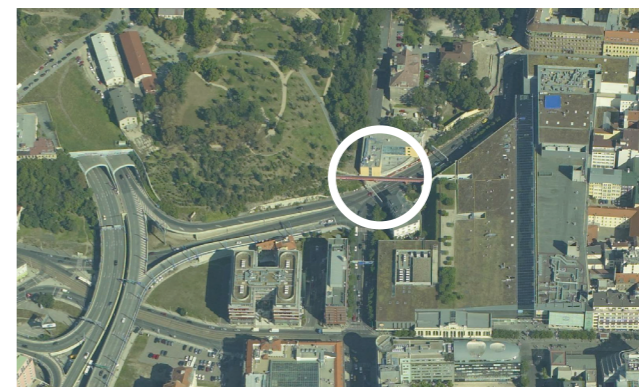
22



Jeden bod na dopravní značce u východního konce mostku.

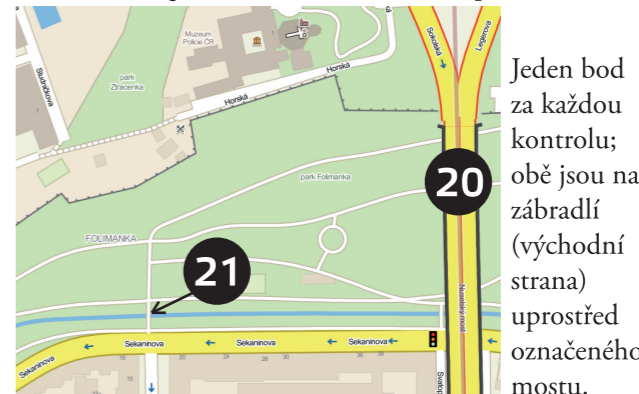
Čapí paparazzi

03



Jeden bod je za kontrolu na zábradlí na konci lávky na fotografii.

Není most jako most - Skočte si pro bod.



Jeden bod za každou kontrolu; obě jsou na zábradlí (východní strana) uprostřed označeného mostu.

Co je to za rouru?

08



Jeden bod -- na lampě u jihozápadního konce tubusu.

Vítěz fotosoutěže z Mostaru do Mostu

02



Pro jeden bod si dojděte na sloup veřejného osvětlení pod železničním mostem na fotografii.

Sledujete rádi golf? Zajděte na most přes trať 091.

Jeden bod v budce blízke železniční zastávky.

Megalomanská pěší lávka vede nad dvaadvacetí železničními kolejemi!

18

Jeden bod na zábradlí na východním konci lávky.

Vytoužený most přes Vltavu

30

v severní části Pražského okruhu

Pět bodů na tabuli naučné stezky u křížení žluté turistické značky a elektrického vedení poblíž plánovaného suchdolského konce mostu Pražského okruhu.

Fetiš dopravních inženýrů

25



Jeden bod na označeném místě (zábradlí).

Most přes minulost

23

Jeden bod na zábradlí lávky, autorem jejíhož návrhu je Bořek Šípek.

U zastávky - ne Cyrilova, ale Metodějova!

13

Dva body na zábradlí uprostřed lávky nad zastávkou.